

长江干散货运价指数情况分析

Yangtze River Bulk Freight Index Analysis

(总第 217 期)

长江航运发展研究中心

2026 年 2 月

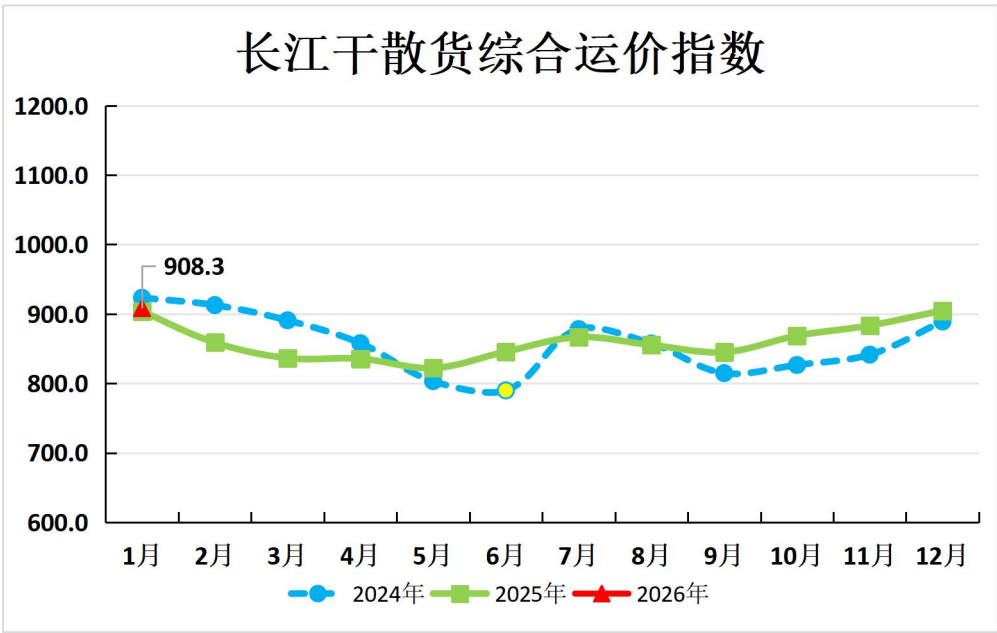
一、总体情况

1 月份长江干散货综合运价指数 908.3，环比上涨 0.4%、同比上升 0.5%，综合运价指数连续 4 个月环比上涨，连续 5 个月高于去年同期水平。分区段看，长江上游、中游综合运价指数环比分别上涨 17.1%、2.5%，下游环比下跌 3.5%。分货种看，煤炭、金属矿石、粮食运价指数环比分别上涨 4.4%、0.1%、10.5%；矿建材料、非金属矿石运价指数环比分别下跌 3.4%、1.5%。

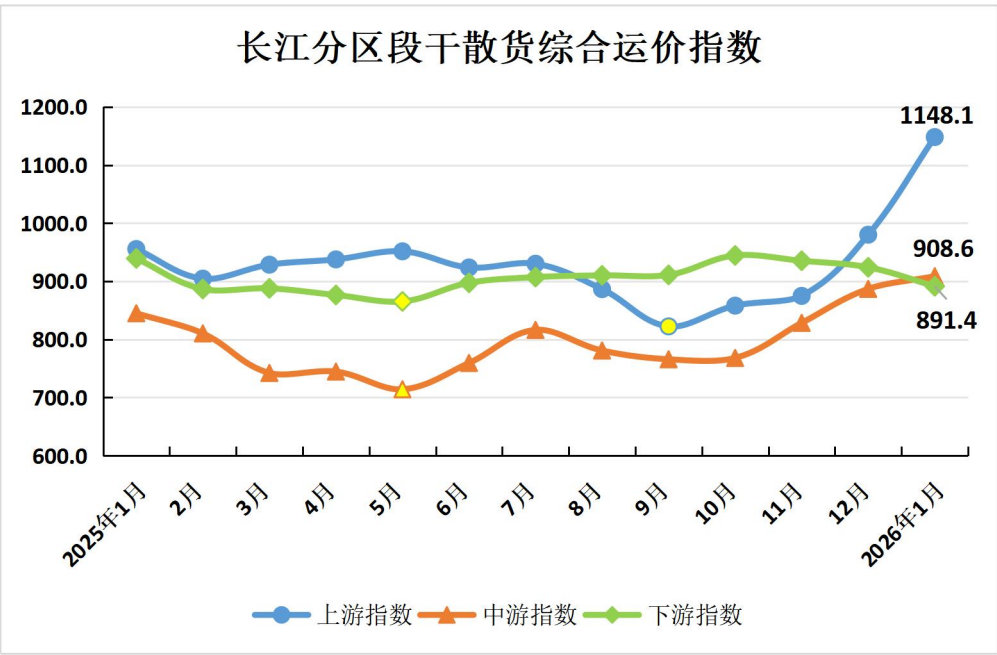
二、本月市场分析

1 月，沿江地区寒潮雨雪天气明显增多，部分矿山陆续停产，建筑施工进入传统淡季，矿建材料市场需求偏弱运行。在三峡南线船闸和葛洲坝二号船闸停航检修预期下，上游重点钢厂及粮食加工企业春节前备货需求释放，铁矿石、粮食等大宗货物发运量有所增加，形成运输需求支撑。枯水期，船舶过驳减载费用明显增加。临近春节，部分船员陆续返乡，船舶停航。部分老旧营运船舶拆解后，新建船舶运力投入市场存在一定滞后性，支撑运价稳中有升。运力供给减少叠加运输成本上升，推动本月干散货综

合运价指数环比略有上升。

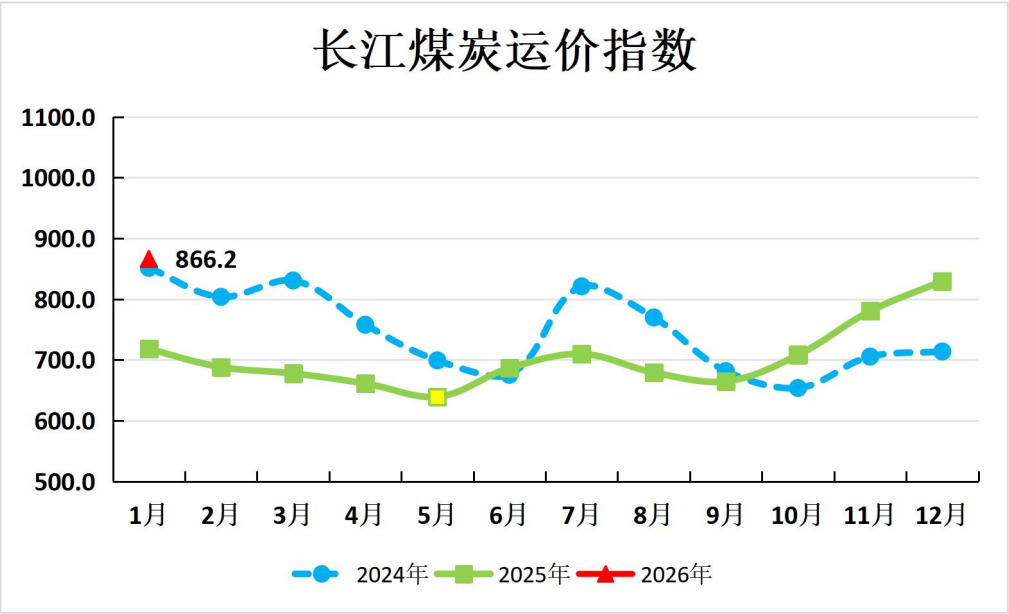


备注：运价指数以 2023 年 1 月为基期，基期指数值为 1000，黄色标注监测期内最低点，下同。

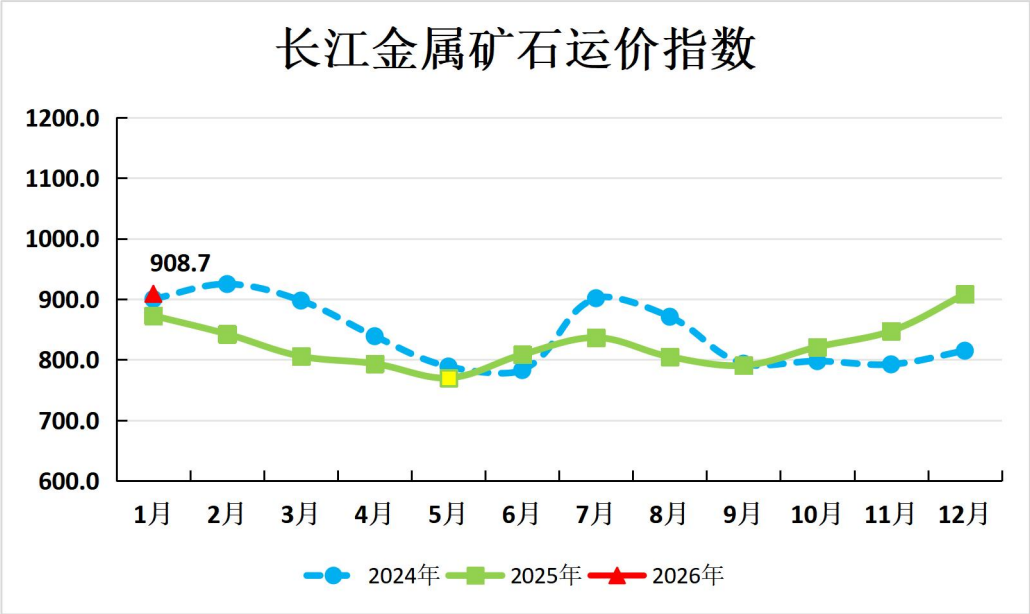


1.煤炭运价。1 月份长江煤炭运价指数 866.2, 环比上涨 4.4%、同比上升 20.6%。典型航线看，南京-九江（0.5-1 万 DWT 船舶）航线平均运价 13.8 元/吨，环比上涨 15.4%，同比上升 3.8%；张家港-重庆（0.5-1 万 DWT 船舶）航线平均运价 54.2 元/吨，环比

上涨 18.3%，同比下降 1.5%。

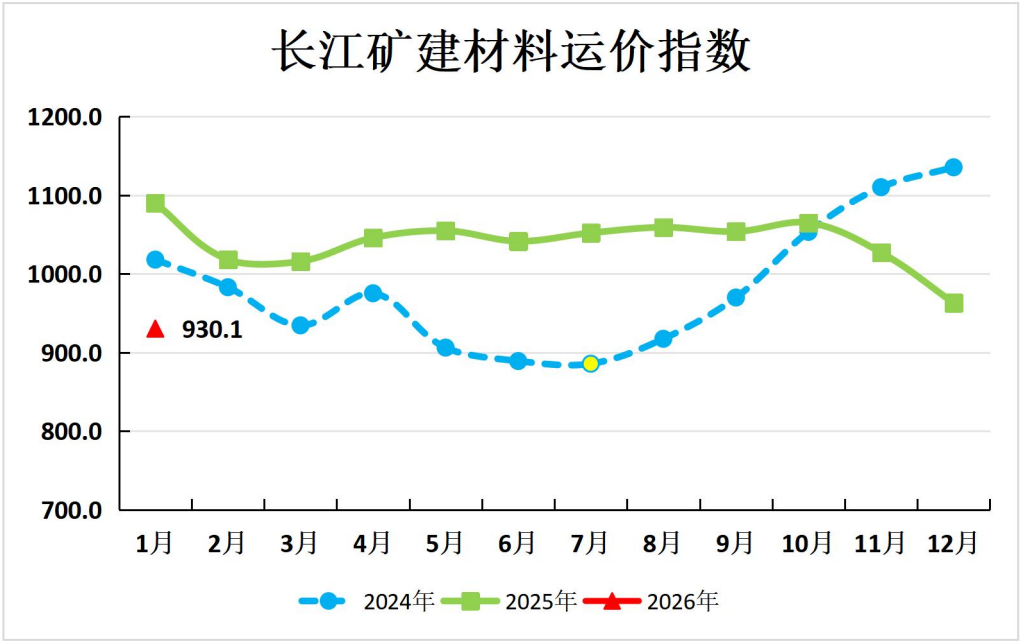


2.金属矿石运价。1 月份长江金属矿石运价指数 908.7，环比上涨 0.1%、同比上升 4.1%。典型航线看，南京-重庆（0.5-1 万 DWT 船舶）航线平均运价 51.1 元/吨，环比上涨 18.2%，同比上升 18.7%；舟山-南京（1 万以上 DWT 船舶）航线平均运价 25.6 元/吨，环比下跌 8.7%，同比下降 3.4%。

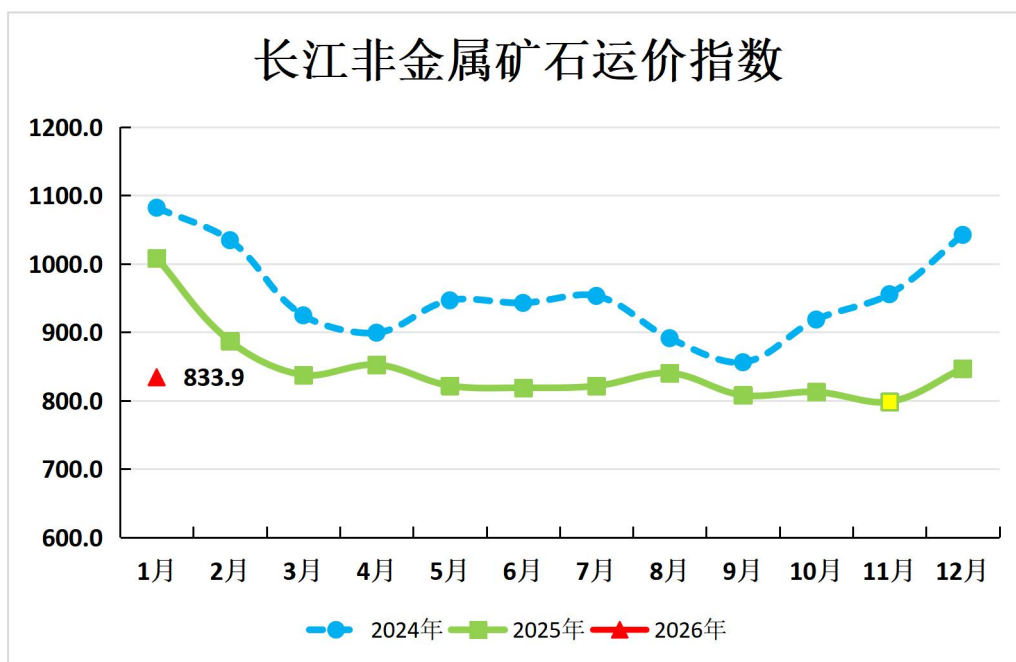


3.矿建材料运价。1 月份长江矿建材料运价指数 930.1，环比

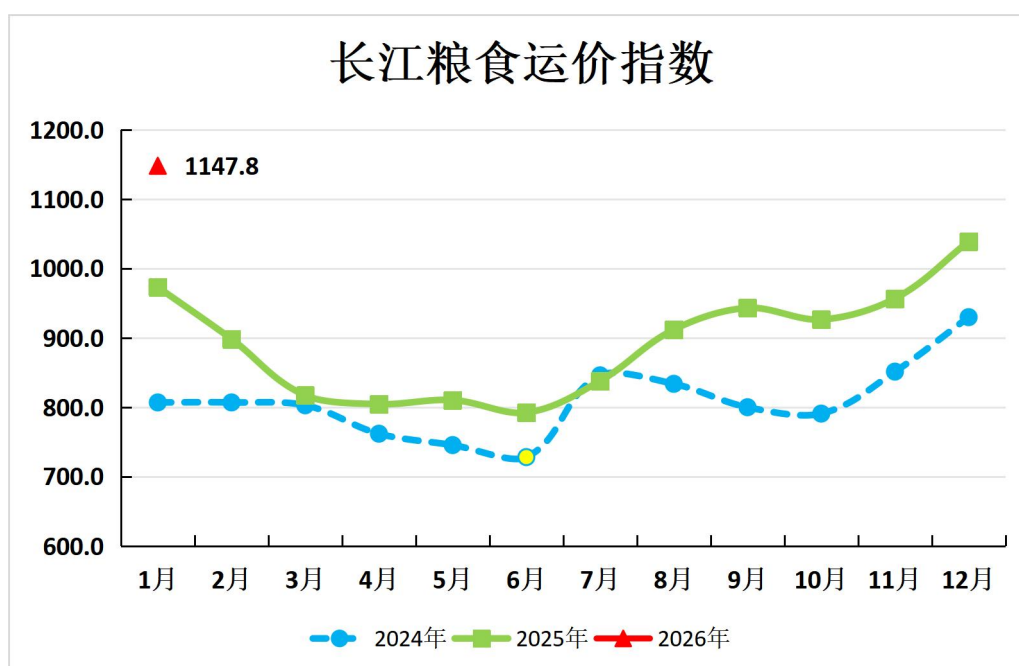
下跌 3.4%、同比下降 14.6%。典型航线看，重庆-南通（0.5-1 万 DWT 船舶）航线平均运价 30.3 元/吨，环比下跌 14.6%，同比下降 9.8%；池州-南京（0.5-1 万 DWT 船舶）航线平均运价 6.0 元/吨，环比下跌 0.1%，同比下降 11.8%。



4.非金属矿石运价。1 月份长江非金属矿石运价指数 833.9，环比下跌 1.5%、同比下降 17.3%。典型航线看，池州-南京（0.1-0.3 万 DWT 船舶）航线平均运价 17.8 元/吨，环比下跌 4.8%，同比下降 1.1%；九江-张家港（0.5-1 万 DWT 船舶）航线平均运价 9.3 元/吨，环比下跌 2.1%，同比下降 15.5%。



5.粮食运价。1 月份长江粮食运价指数 1147.8，环比上涨 10.5%、同比上升 18.0%。典型航线看，南京-重庆（0.5-1 万 DWT 船舶）航线平均运价 57.1 元/吨，环比上涨 17.2%，同比上升 9.6%；张家港-九江（0.5-1 万 DWT 船舶）航线平均运价 23.2 元/吨，环比上涨 5.0%，同比上升 1.8%。



三、下月市场预测

2月时值农历春节，企业员工集中返乡，工业生产和大宗货物运输需求放缓，叠加部分船舶停航、枯水期船舶装载效率下降等因素，预计整体运价水平稳中有升。春节期间煤炭保供稳中趋强，电厂补库需求有所增加，预计长江煤炭运价小幅上扬。沿江部分钢厂备货需求放缓，预计长江金属矿石运价保持平稳。建筑行业进入传统施工淡季，砂石骨料发运量减少，预计长江矿建材料运价小幅波动。磷矿等非金属矿石市场供需两侧保持稳定，短期内补库需求释放有限，预计长江非金属矿石运价略有下降。粮食饲料加工企业节前备货需求不减，运输需求持续释放，预计长江粮食运价稳中有升。结合干散货运价指数历史趋势，预计2月长江干散货运价继续小幅上涨。

表 1 2026 年 1 月长江干散货运价指数

指数分类	去年同期	上期	本期	环比	同比
干散货综合运价指数	903.6	904.8	908.3	0.4%	0.5%
煤炭运价指数	718.0	829.6	866.2	4.4%	20.6%
金属矿石运价指数	872.6	908.1	908.7	0.1%	4.1%
矿建材料运价指数	1089.7	962.9	930.1	-3.4%	-14.6%
非金属矿石运价指数	1008.4	846.9	833.9	-1.5%	-17.3%
粮食运价指数	972.9	1038.7	1147.8	10.5%	18.0%

表 2 2026 年 1 月长江干散货分区段运价指数

指数分类	去年同期	上期	本期	环比	同比
------	------	----	----	----	----

上游综合运价指数	955.5	980.1	1148.1	17.1%	20.2%
中游综合运价指数	844.9	886.8	908.6	2.5%	7.5%
下游综合运价指数	939.2	924.0	891.4	-3.5%	-5.1%

表 3 2026 年 1 月部分典型航线平均运价（单位:元/吨）

煤炭航线	上期	本期	金属矿石航线	上期	本期
太仓-武汉 (1 万以上 DWT)	12.6	13.2↑	张家港-武汉 (1 万以上 DWT)	13.0	13.0→
张家港-重庆 (1 万以上 DWT)	45.8	54.2↑	江阴-重庆 (0.5-1 万 DWT)	44.7	52.3↑
泰州-镇江 (0.5-1 万 DWT)	7.3	7.8↑	舟山-南京 (1 万以上 DWT)	28.0	25.6↓
南京-九江 (0.5-1 万 DWT)	12.0	13.8↑	南京-重庆 (0.5-1 万 DWT)	43.2	51.1↑
矿建材料航线	上期	本期	非金属矿石航线	上期	本期
池州-南京 (0.5-1 万 DWT)	6.0	6.0→	池州-南京 (0.1-0.3 万 DWT)	18.7	17.8↓
重庆-南通 (0.3-0.5 万 DWT)	35.5	30.3↓	重庆-芜湖 (0.5-1 万 DWT)	29.7	24.5↓
黄石-南京 (0.5-1 万 DWT)	15.6	15.0↓	九江-张家港 (0.5-1 万 DWT)	9.5	9.3↓
粮食航线	上期	本期	粮食航线	上期	本期
南京-重庆 (0.5-1 万 DWT)	48.7	57.1↑	张家港-九江 (0.5-1 万 DWT)	22.1	23.2↑

备注：典型航线平均运价取自当月不同公司报送该航线运价的几何平均值。